

SPRÁVA O KVALITE OVZDUŠIA V SR

Máj 2026

Predbežné hodnotenie kvality ovzdušia v Slovenskej republike

1	SYNOPTICKÁ SITUÁCIA A JEJ VPLYV NA KVALITU OVZDUŠIA.....	2
1.1	Presun tlakových útvarov, rozptylové podmienky, vietor, zrážky.....	2
1.2	Vývoj podmienok pre prízemný ozón	2
2	VYHODNOTENIE VÝSLEDKOV MONITOROVANIA KVALITY OVZDUŠIA V SLOVENSKEJ REPUBLIKE ZA APRÍL 2026.....	3
2.1	PM ₁₀ a PM _{2,5}	3
2.2	Oxid dusičitý.....	6
2.3	Ozón	8
2.4	Oxid siričitý.....	9
2.5	Oxid uhoľnatý.....	9
3	SMOGOVÝ VAROVNÝ SYSTÉM.....	10
3.1	PM ₁₀	10
3.2	SO ₂ , NO ₂	10
3.3	Ozón	10
4	ZHRNUTIE	10
5	VYSVETLIVKY.....	11



1 SYNOPTICKÁ SITUÁCIA A JEJ VPLYV NA KVALITU OVZDUŠIA

1.1 Presun tlakových útvarov, rozptylové podmienky, vietor, zrážky

Počas mesiaca sa striedali obdobia s dobrými rozptylovými podmienkami počas prechodov frontálnych systémov a tlakových níží s obdobím zhoršeného rozptylu v druhej polovici mesiaca pod vplyvom tlakovej výše (18.–24.5.), keď sa vyskytovali stabilné atmosférické podmienky a slabšie prúdenie vzduchu. Zrážkovo bol mesiac ovplyvnený viacerými frontálnymi systémami a tlakovými nížami, pričom najvýznamnejšie zrážky sa vyskytovali v obdobiach 5.–10.5. a 14.–17.5.; naopak, počas prevládajúcej tlakovej výše v tretej dekáde mesiaca boli zrážky len ojedinelé alebo absentovali.

Tab. 1 Rozptylové podmienky v máji 2026

Dátum	Rozptylové podmienky a synoptická situácia
1.5. – 4.5.	Vo všeobecnosti priaznivé až mierne nepriaznivé rozptylové podmienky Anticyklonálny charakter počasia podporoval tvorbu stabilného teplotného zvrstvenia najmä v nočných a ranných hodinách, v nížinách sa mohli vytvárať teplotné inverzie, avšak teplejšie juhozápadné prúdenie a postup výše znižovali pravdepodobnosť ich dlhodobého pretrvávania. Zväčša bez zrážok.
5.5. – 10.5.	Postup studeného frontu od severozápadu, vznik a prehĺbovanie tlakovej níže na zvlrenom fronte. Prechod strednej tlakovej níže cez strednú Európu smerom nad západné Rusko. Rozptylové podmienky boli prevažne dobré. Frontálna činnosť, zosilnený vietor a vertikálne premiešavanie podporovali rozptyl znečisťujúcich látok. Vlnenie frontu podporovalo dlhšie trvajúce zrážkové epizódy.
10.5. – 13.5.	Po prechode studeného frontu došlo k prechodnému zlepšeniu rozptylových podmienok v dôsledku zosilneného premiešavania atmosféry a zmeny prúdenia.
7.4. – 10.4.	Rozptylové podmienky boli prevažne dobré. Za studeným frontom sa do strednej Európy rozšíril okraj tlakovej výše a od severovýchodu začal prúdiť chladný vzduch, ktorý podporoval lepšie premiešavanie ovzdušia.
11.4. – 13.4.	Rozptylové podmienky boli prevažne dobré až mierne zhoršené. V chladnom vzduchu zasahoval do našej oblasti od severu okraj tlakovej výše, zatiaľ čo cez strednú Európu postupoval okludujúci frontálny systém, ktorý sa vo vyššom tlaku postupne rozpadával.
14.5. – 17.5.	Prehĺbovanie tlakovej níže nad severným Talianskom. Presun strednej níže cez Balkán. Dlhodobý vplyv frontálneho rozhrania. Rozptylové podmienky boli väčšinou dobré. Výrazná cyklonálna situácia podporovala premiešavanie vzduchu. Zrážky.
18.5. – 24.5.	Nad strednou Európou sa vytvorila oblasť vyššieho tlaku vzduchu, neskôr rozsiahly výbežok tlakovej výše od juhozápadu. 21.5. prechod rozpadajúceho sa oklúzneho frontu. Rozptylové podmienky: väčšinou skôr nepriaznivé Anticyklonálny charakter počasia, slabý vietor Najmä v kotlinách a údoliach mohlo dochádzať k akumulácii znečisťujúcich látok. Rozpadajúci sa oklúzny front priniesol len slabé alebo mierne zrážky.
25.5. – 29.5.	Prechod dvoch studených frontov (25.5. a 27.5.), za druhým frontom sa rozšírila tlaková výš. Rozptylové podmienky boli očas prechodov frontov veľmi dobré.
30.5. – 31.5.	Prechod oklúzneho frontu od severozápadu. V závere mesiaca nevýrazné tlakové pole..Od severovýchodu zasahovala tlaková níž. Rozptylové podmienky boli väčšinou dobré.

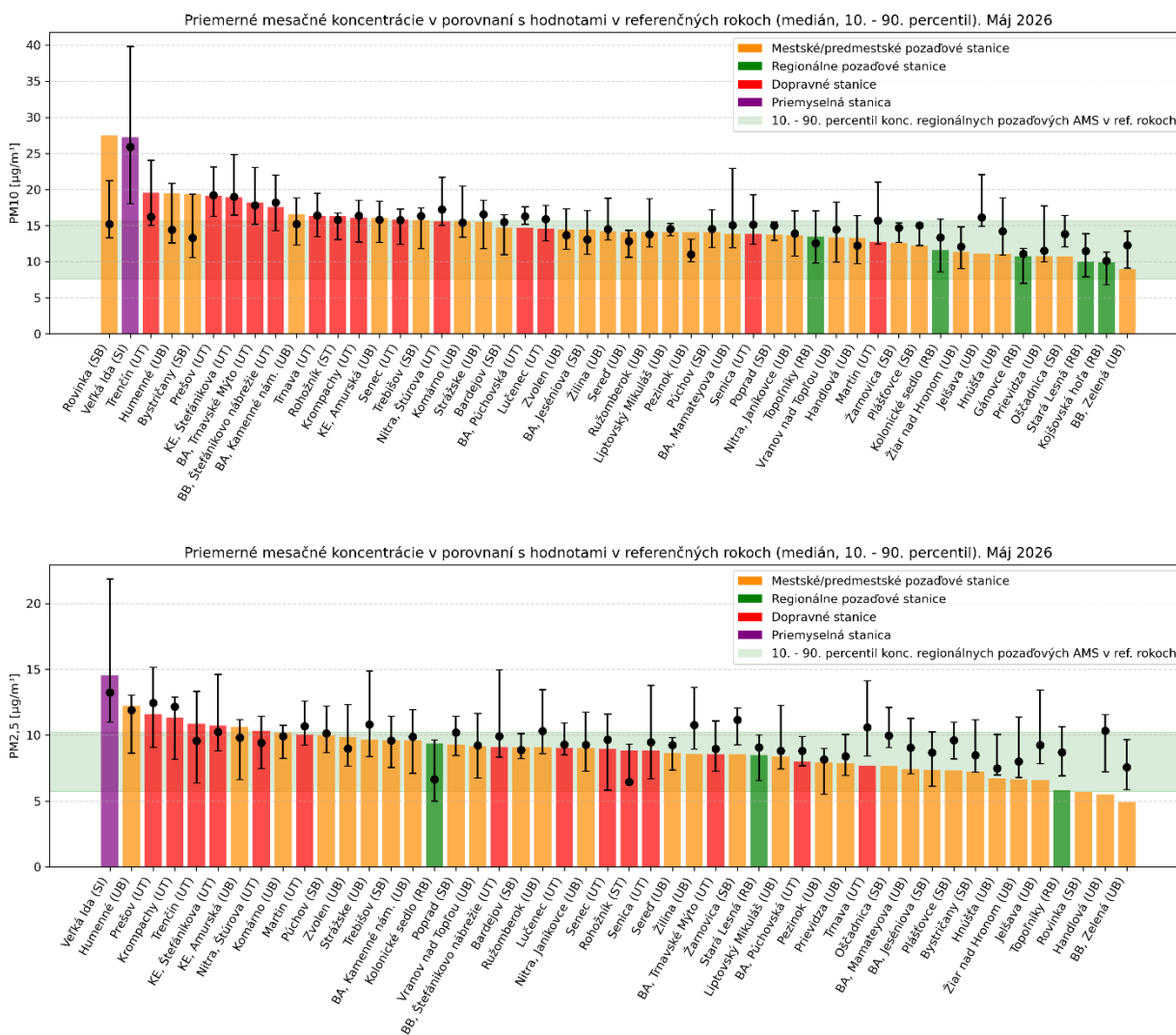
1.2 Vývoj podmienok pre prízemný ozón

Podmienky pre tvorbu prízemného ozónu sa vďaka nárastu trvania slnečného svitu zlepšili, v priebehu mesiaca boli prevažne mierne priaznivé. Zvýšený potenciál tvorby ozónu sa vyskytol najmä počas stabilnejších a teplejších prvej dekáde na juhozápade a v poslednej dekáde na väčšine územia. Počas prechodov studených frontov a pri príleve chladnejšieho vzduchu zo severných smerov dochádzalo k zlepšeniu rozptylových podmienok a k obmedzeniu tvorby a akumulácie prízemného ozónu.

2 VYHODNOTENIE VÝSLEDKOV MONITOROVANIA KVALITY OVZDUŠIA V SLOVENSKEJ REPUBLIKE ZA APRÍL 2026

2.1 PM₁₀ a PM_{2,5}

Obr. 2.1 Priemerné mesačné koncentrácie PM₁₀ (hore) a PM_{2,5} (dolu) podľa výsledkov monitoringu v máji 2026 v porovnaní s rovnakým mesiacom v referenčnom období 2017-2025.



*Poznámka: Zelený vodorovný pás ilustruje približne „obvyklú“ hodnotu regionálneho pozadia v tomto mesiaci - ohraničuje 10. - 90. percentil priemerných mesačných koncentrácií na regionálnych pozadových staniciach v r. 2017-2025. (PM₁₀ sa meria na regionálnych pozadových staniciach **Topoľníky, Kolonické sedlo, Stará lesná, Gánovce, Kojšovská hoľa**; PM_{2,5}: **Topoľníky, Kolonické sedlo, Stará lesná**)*

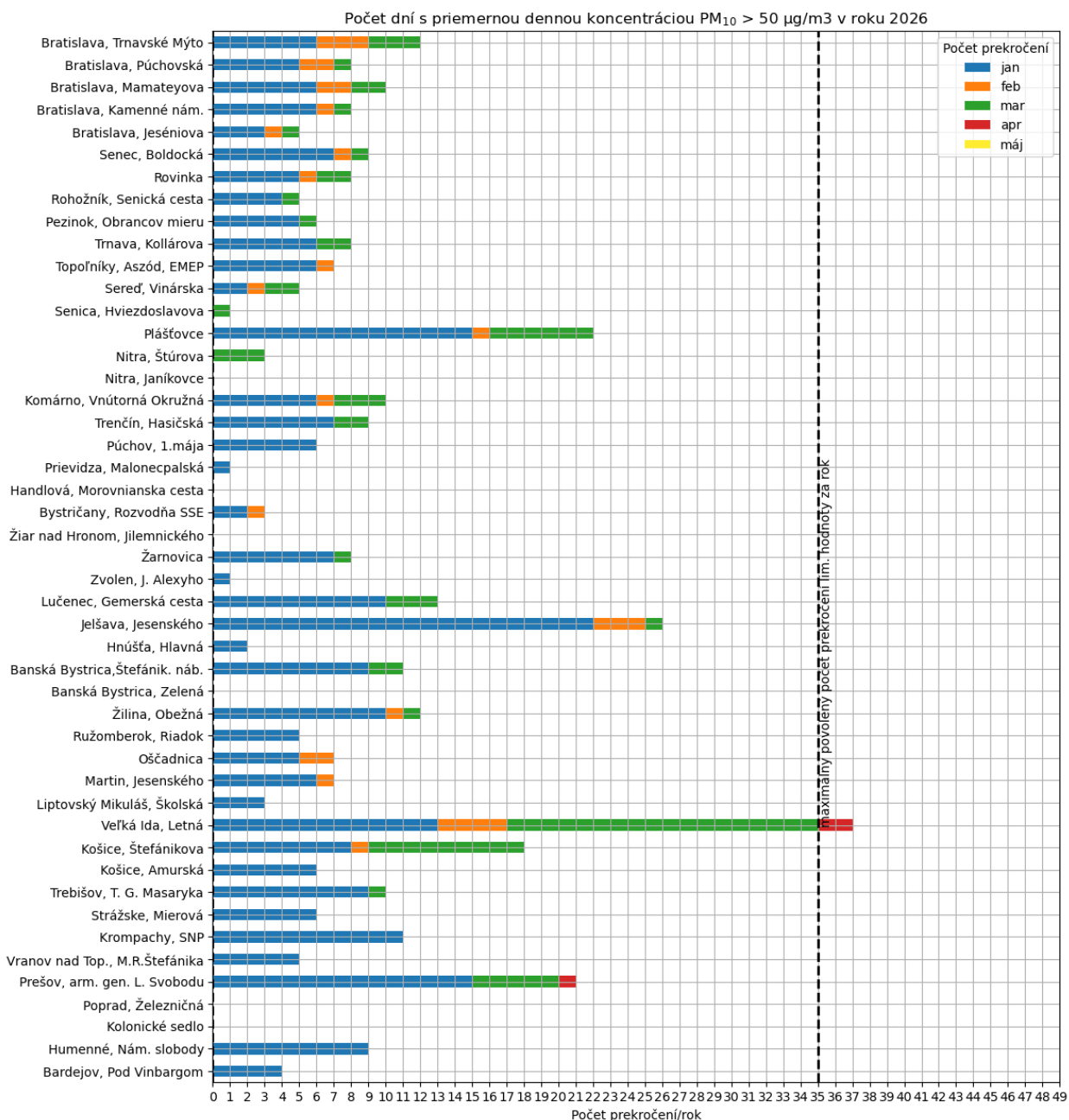
Čiernou farbou je pre každú stanicu vyznačený medián a 10. - 90. percentil hodnôt v referenčnom období. Najmenšie rozpätie medzi percentilmi vidíme u nových staníc, ktoré boli postupne uvedené do prevádzky v rokoch 2021-2022.

Priemerné mesačné koncentrácie častíc PM₁₀ aj PM_{2,5} boli v máji v rozmedzí obvyklých hodnôt z referenčného obdobia, pričom 2/3 z celkového počtu staníc malo priemernú mesačnú koncentráciu PM₁₀ nižšiu než stredná hodnota z referenčných rokov 2017-2025. Pre PM_{2,5} to boli dokonca 3/4 staníc. Prevažná väčšina mestských/predmestských pozadových aj dopravných staníc (Obr. 2.1) mala dokonca mesačný priemer PM₁₀ aj PM_{2,5} v rozpätí obvyklého regionálneho pozadia v tomto mesiaci. Neobvyklé sú PM₁₀ v Rovinke, kde bol mesačný priemer dokonca vyšší

než na priemyselnej stanici vo Veľkej Ide. V Rovinke išlo pravdepodobne opäť, podobne ako v apríli, o hrubú veľkostnú frakciu prachových častíc (čo je vidieť pri porovnaní rozdielu medzi PM₁₀ PM_{2,5}), čo mohol byť dôsledok lokálnych vplyvov (Obr. 2.3).

V máji na žiadnej stanici priemerná denná koncentrácia PM₁₀ neprekročila hodnotu 50 µg/m³. (Obr. 2.2, Obr. 2.3).

Obr. 2.2 Počet dní s priemernou dennou koncentráciou PM₁₀ > 50 µg/m³.



Limitná hodnota pre priemernú dennú koncentráciu PM₁₀ je maximálne 35 dní s priemernou dennou koncentráciou nad 50 µg/m³ za kalendárny rok.

2.1.1 Diaľkový prenos prírodného prachu

V máji 2026 sme zaznamenali celkovo 10 dní s potenciálnym prenosom prírodného prachu, pričom všetky priniesli prach pôvodom z oblasti Sahary. Celkový obsah prachu v ovzduší (v celom vertikálnom stĺpci) bol podľa modelu MONARCH stredne vysoký.

Tab. 2 Maximálny index obsahu prírodného prachu - prenos z oblasti Sahary

Slovensko	06.05.	07.05.	10.05.	11.05.	24.05.	25.05.	26.05.	27.05.	30.05.	31.5.
Max index obsahu prachu - Slovensko	4	4	2	2	3	2	2	2	3	1

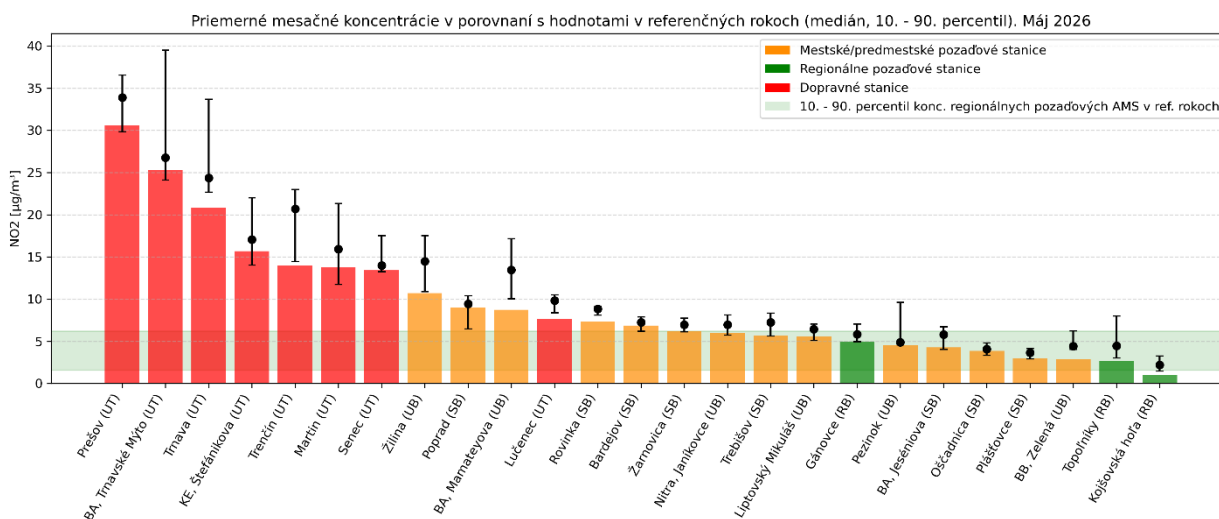
Tab. 3 Číselník indexov obsahu prírodného prachu zodpovedajúci obsah prachu vo vertikálnom stĺpci

Index	1	2	3	4	5	6	7
Obsah prachu [g/m ³]	0.1 – 0.2	0.2 – 0.4	0.4 – 0.8	0.8 – 1.2	1.2 – 1.6	1.6 – 3.2	3.2 – 6.4

2.2 Oxid dusičitý

Hodnoty priemerných mesačných koncentrácií NO₂ boli v máji 2026 u všetkých staníc **nižšie, než stredná hodnota** v referenčnom období **2017-2025 (Obr. 2.5)**. Najvyššie hodnoty boli namerané na dopravných staniciach v Prešove, v Bratislave na Trnavskom mýte a v Trnave. Medzi 10 staníc s najvyššou hodnotou priemernej mesačnej koncentrácie NO₂ sa v apríli 2026 dostali 3 mestské pozadové stanice – Žilina; Poprad a Bratislava, Mamateyova. Priemer v Poprade bol na úrovni mediánu jeho doterajších májových priemerov (meranie tu ale začali iba od augusta r. 2021), Žilina a BA Mamateyova mali májový priemer značne nižší, než jeho obvyklé hodnoty v zvolenom referenčnom období. Priemerné denné koncentrácie sú na **Obr. 2.5**.

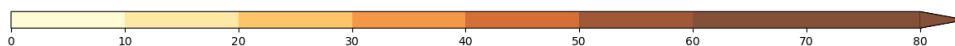
Obr. 2.4 Priemerné mesačné koncentrácie NO₂ podľa výsledkov monitoringu v máji 2026 v porovnaní s rovnakým mesiacom v referenčnom období 2017-2025.



Poznámka: Zelený vodorovný pás ilustruje tak približne „obvyklú“ hodnotu regionálneho pozadia v tomto mesiaci - ohraničuje 10. - 90. percentil priemerných mesačných koncentrácií na regionálnych pozadových staniciach v r. 2017-2025 (NO₂ sa meria na regionálnych pozadových staniciach **Topoľníky, Kolonické sedlo, Stará lesná, Gánovce, Kojšovská hoľa, Chopok a Starina**) Takto získané regionálne pozadie je však ovplyvnené nízkymi hodnotami meranými na staniciach s vyššou nadmorskou výškou.

Obr. 2.5 Priemerné denné koncentrácie NO₂ (µg/m³)

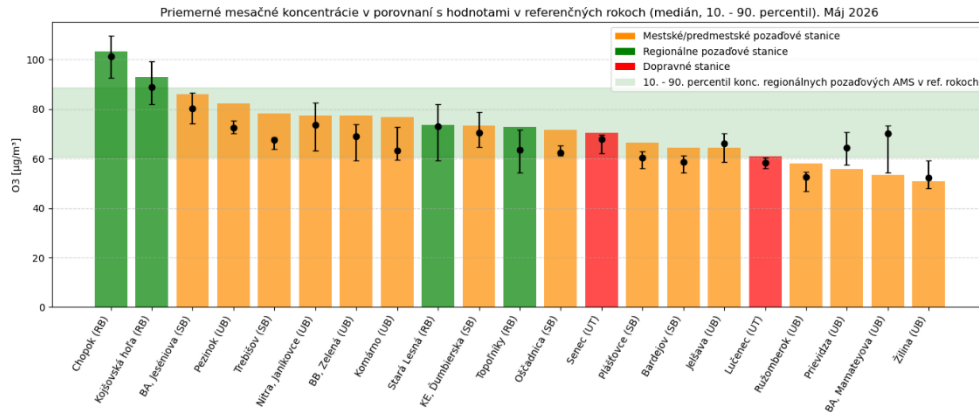
	Deň v mesiaci																																
	1	2	3	4	5	6	7	8	9	10	11	12	13	14	15	16	17	18	19	20	21	22	23	24	25	26	27	28	29	30	31		
Bratislava, Jeseníova	4	6	8	6	5	6	5	3	4	6	6	2	4	8	7	2	2	3	4	4	3	3	3	2	4	3	7	2	2	4	2	BA	
Bratislava, Mamateyova	13	15	5	10	8	8	6	7	8	11	9	6	6	10	12	5	4	8	13	10	8									14	9	5	BA
Bratislava, Trnavské Mýto	31	40	17	27	21			21	18	19	22	21	26	26	26	12	9	29	38	31	22	29	17	20	37	43	35	26	39	18	9	BA	
Pezinok, Obrancov mieru	4	5	4	7	5	5	4	3	3	5	6	2	6	8	6	4	2	4	6	6	4	2	2	3	6	5	8	3	5	4	2	BSK	
Rovinka	13	12	4	6	3	3	6	8	6	4	3	4	5	4	4	4	3	8	16	15	7	7	6	10	11	10	9	6	10	12	7	BSK	
Senec, Boldocká	19	21	7	15	11	11	15	15	11	10	13	8	14	12	13	8	5	16	19	21	11								22	15	11	TT	
Topoľníky, Aszód, EMEP	3	2	2	2	1	1	2	2	2	2	1	1	2	2	3	2	1	2	7	8	4	4	3	3	3	3	4	2	2	4	2	TT	
Trnava, Kollárova	25	27	14	25	16	15	18	23	16	17	20	17	19	19	21	15	10	23	29	32	21	26	22	18				35	19	14	NR		
Nitra, Janíkova	9	6	2	4	3	3	5	6	6	4	5	5	7	8	7	4	4	7	9	11	7	5	6	5	7	8	8	4	8	7	4	NR	
Plášťovce	4	2	2	4	3	2	4	3	2	1	4	2	3	3	3	2	2	3	2	3	4	4	4	3	4	4	3	3	2	3	2	TN	
Trenčín, Hasičská	18	15	12	19	18	16	23	12	7	14	18	9	18	22	23	8	4	12	15	15	13	14	13	10	10	13	14	9	14	15	9	TN	
Banská Bystrica, Zelená	5	3	1	3	4	4	4	2	1	1	6	1	1	4	2	2	1	5	3	3	3	1	3	3	4	4	3	1	5	2	1	BB	
Lučenec, Gemerská cesta	8	6	5	12	12	12	10	8	6	6	10	4	7	9	10	4	2	7	6	9	9	10	8	7	8	8	7	5	7	8	4	BB	
Žarnovica	7	7	5	8	8	7	5	5	4	4	12	4	4	7	7	4	3	5	6	8	8	7	6	5	8	6	7	7	8	7	3	BB	
Liptovský Mikuláš, Školská	10	6	4	9	9	4	7	6	3	4	8	4	5	6	7	5	3	9	6	6	6	5	4	4	5	6	5	4	6	5	3	BB	
Martin, Jesenského	17	12	8	17	16	10	14	11	9	11	19	14	14	12	21	9	8	18	15	16	17	15	13	12	14	18	14	14	17	13	8	BB	
Oščadnica	7	4	3	4	3	2	3	6	5	3	4	4	3	4	3	4	4	6	3	4	5	5	3	3	4	3	3	4	3	4	3	ZA	
Žilina, Obežná	16	13	11	15	11	7	11	9	7	8	18	10	12	11	10	5	5	13	12	13	13	11	8	8	9	12	11	10	12	11	7	ZA	
Kojšovská hoľa	2	1	1	1	0	0	1	1	2	2	2	1	1	2	1	1	1	1	1	1	1	2	1	1	1	1	1	0	1	1	1	KE	
Košice, Štefánikova	18	16	16	19	22	20	19	14	9	11	16	13	16	21	20	15	8	12	13	14	12	11	11	12	16	24	17	19	19	17	12	KE	
Trebišov, T. G. Masaryka	8	6	7	7	9	7	5	6	3	8	8	4	7	11	10	5	2	4	4	5	4	3	3	6	5	6	6	4	6	5	5	KE	
Bardejov, Pod Vínbargom	11	9	7								7	6	5	7	9	4	3	5	7	7	5	9	8	7	7	8	8	6	9	6	4	PO	
Gánovce, Meteo. st.	7	5	5	1			4	5	5	5	4	4	4	4	4	3	4	7	6	8	7	6	7	7	7	5	4	4	5	5	4	PO	
Poprad, Železničná	12	7	11	18	17	8	10	6	3	9	16	10	10	14	11	4	4	9	6	7	9	9	6	5	10	6	7	8	13	7	7	PO	
Prešov, arm. gen. L. Svobodu	35	29	23	35	35	26	29	28	19	20	31	28	31	34	39	26	15	28	36	39	39	36	27	25	31	43	37	34	43	28	18	PO	



2.3 Ozón

Hodnoty priemerných mesačných koncentrácií O₃ boli v máji 2026 na viac než 3/4 z celkového počtu staníc mierne vyššie, než stredná hodnota v referenčnom období 2017-2025 (Obr. 2.6).

Obr. 2.6 Priemerné mesačné koncentrácie prízemného ozónu podľa výsledkov monitoringu v máji 2026 v porovnaní s rovnakým mesiacom v referenčnom období 2017-2025.



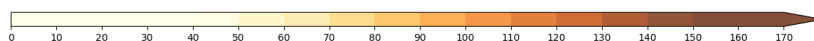
Poznámka: Zelený vodorovný pás ilustruje približne „obyčajnú“ hodnotu regionálneho pozadia v tomto mesiaci - ohraničuje 10. - 90. percentil priemerných mesačných koncentrácií z meraní na regionálnych požadových staniciach v referenčnom období 2017-2025. (O₃ sa meria na regionálnych požadových staniciach Chopok, Topoľníky, Kolonické sedlo, Stará lesná, Gánovce, Kojšovská hoľa a Starina) Pri hodnotení regionálneho pozadia pre O₃ sme vynechali Chopok, kde sú hodnoty celoročne ovplyvnené prenosom z vyšších vrstiev atmosféry.

Čiernou farbou je pre každú stanicu vyznačený medián a 10. - 90. percentil hodnôt v referenčnom období. Najmenšie rozpätie medzi percentilmi vidíme u nových staníc, ktoré boli postupne uvedené do prevádzky v priebehu rokov 2021-2022.

Najvyššie hodnoty namerané v prvej a v poslednej dekáde mesiaca (Obr. 2.7). Na 10 AMS maximálna 8-hodinová koncentrácia prekročila 120 µg/m³, čo je na máj vysoký počet.

Obr. 2.7 Maximálne denné 8-hodinové koncentrácie O₃ (µg/m³)

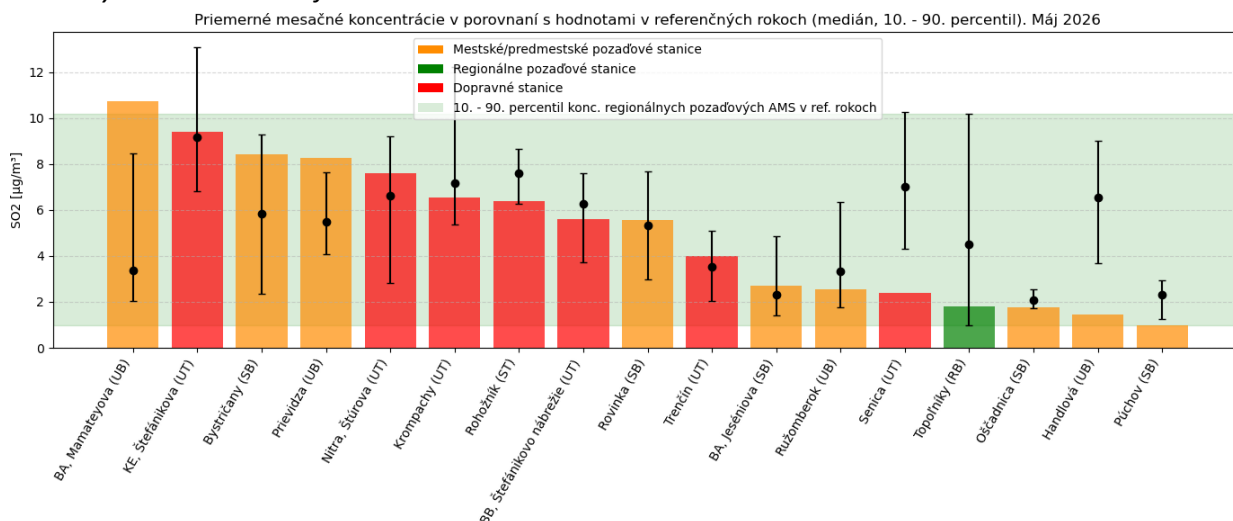
	Deň v mesiaci																															
	2	3	4	5	6	7	8	9	10	11	12	13	14	15	16	17	18	19	20	21	22	23	24	25	26	27	28	29	30	31		
Bratislava, Jeseníova	109	105	110	108	96	86	89	92	101	89	81	101	98	78	67	82	104	107	101	92	98	99	108	121	123	126	105	113	109	112	BA	
Bratislava, Mamateyova	82	78	83	95	82	75	67	71	81	69	66	87	83	57	46	63	80	74	79	72	73	72	74	77	79	88	81	84	73	84		
Pezinok, Obrancov mieru	108	104	111	110	99	88	91	92	104	89	86	104	101	82	72	84	103	107	110	94	99	99	109	117	119	124	108	112	109	101	BSK	
Senec, Boldocká	94	97	102	102	90		81	83	93	79	79		91	70	66	81	90	96	95	82	92	90	96	103	103	116	96	96	100	93		
Topoľníky, Aszód, EMEP	98	101	107	106	93	79	91	90	92	85	82	96	105	78	54	73	97	104	107	87	101	102	102	109	108	120	95	106	100	96	TT	
Komárno, Vnútrná Okružná	106	110	114	114	100	85	99	95	107	90	87	102	113	87	65	71	100	107	118	96	109	110	112	121	116	125	99	113	110	102		
Nitra, Janíkovce	101	97	113	112	101	89	96	91	103	85	82	100	109	87	70	76	85	99	109	89	104	103	104	111	108	117	94	109	106	97	MR	
Pľašovce	98	90	114	114	100	87	98	95	98	84	84	99	111	107	71	62	57	85	99	95	97	105	99	111	102	104	92	102	96	109		
Prievidza, Malonepcská	83	86	94	97	88	77	70	75	83	53	67	80	97	93	54	63	54	78	76	62	80	77	77	87	78	77	73	78	77	95	TN	
Banská Bystrica, Zelená	106	98	114	120	103	83	91	99	100	77	86	94	107	98	80	85	67	102	107	97	112	104	94	118	112	106	100	105	97	115		
Jelšava, Jesenského	96	98	111	122	100	81	79	74	91	69	54	88	106	85	55	80	54	61	102	107	104	108	90	110	101	90	96	97	79	91	BB	
Lučenec, Gemerská cesta	97	91	108	116	99	76	87	88	93	56	81	92	104	89	60	72	42	60	96	97	91	107	92	112	97	99	96	101	73	92		
Chopok, EMEP	112	108	127	128	118	112	113	99	106	109	100	115	117	115	102	101	103	112	124	121	111	111	110	122	118	115	104	114	115	126	Rozdelenie na zjornomerce a zóny	
Ošádnicia	120	107	119	128	116	105	70	91	108	83	84	98	108	95	81	81	76	115	123	86	105	113	115	124	124	113	105	116	81	118		
Ružomberok, Ríadok	87	77	87	92	84	83	69	69	78	61	65	78	92	91	63	73	54	85	88	68	88	84	80	99	91	83	82	86	71	92	ZA	
Žilina, Obežná	85	73	86	103	93	84	65	80	80	46	59	82	87	85	63	70	61	84	78	63	82	85	90	83	90	79	78	79	47	93		
Kojšovská hoľa	101	102	113	115	110	89	94	75	97	88	76	92	104	93	90	78	81	91	110	120	108	112	117	125	125	123	105	120	120	124	KE	
Košice, Dúmbierska	87	94	103	116	98	82	71	74	96	93	63	76	107	88	67	66	64	82	101	113	97	104	93	108	109	96	90	96	89	100		
Trebišov, T. G. Masaryka	96	100	113	123	109	98	99	94	108	99	78	101	120	110	85	76	76	79	106	118	100	108	99	106	123	110	97	101	107	102	PEEK	
Bardajov, Pod Vinbargom	90	102	107	120	104	92	82	74	97	78	64	77	101	86	68	66	65	84	106	114	100	106	99	108	125	96	88	108	90	84		
Stará Lesná, AÚ SAV, EMEP	99	93	112	121	115	90	72	63	96	90	59	83	97	85	69	64	44	85	111	107	105	108	97	109	107	92	96	100	96	116		



2.4 Oxid siričitý

Hodnoty priemerných mesačných koncentrácií SO₂ boli v máji 2026 na väčšine staníc **nižšie, než stredná hodnota** v referenčnom období **2017-2025 (Obr. 2.6)**. **Koncentrácie SO₂ majú dlhodobu nízke hodnoty**, v dôsledku opatrení a zmien u priemyselných zdrojov v minulosti. Všetky stanice sú pod dolnou medzou pre hodnotenie.

Obr. 2.8 Priemerné mesačné koncentrácie SO₂ podľa výsledkov monitoringu v apríli 2026 v porovnaní s rovnakým mesiacom v referenčnom období 2017-2025.

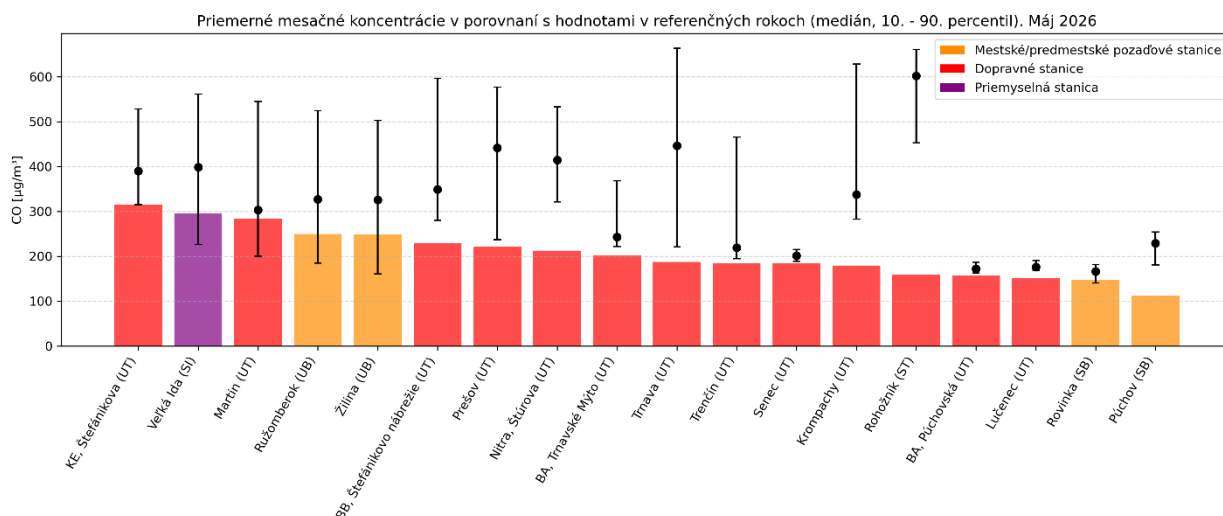


2.5 Oxid uhoľnatý

Hodnoty priemerných mesačných koncentrácií oxidu uhoľnatého boli v máji 2026 na všetkých stanicach **nižšie, než stredná hodnota** v referenčnom období **2017-2025**.

Koncentrácie CO majú dlhodobu nízke hodnoty. Všetky stanice sú pod dolnou medzou pre hodnotenie.

Obr. 2.9 Priemerné mesačné koncentrácie oxidu uhoľnatého podľa výsledkov monitoringu v máji 2026 v porovnaní s rovnakým mesiacom v referenčnom období 2017-2025.



3 SMOGOVÝ VAROVNÝ SYSTÉM

3.1 PM₁₀

V máji 2026 nebolo namerané prekročenie informačného ani výstražného prahu pre PM₁₀ na žiadnej monitorovacej stanici kvality ovzdušia (NMSKO).

3.2 SO₂, NO₂

V apríli 2026 nebolo namerané prekročenie informačného prahu pre SO₂ ani pre NO₂ na žiadnej monitorovacej stanici kvality ovzdušia (NSMKO).

3.3 Ozón

V apríli 2026 nebolo namerané prekročenie informačného ani výstražného prahu pre prízemný ozón na žiadnej monitorovacej stanici kvality ovzdušia (NMSKO).

4 ZHRNUTIE

Kvalita ovzdušia bola v máji 2026 relatívne priaznivá pokiaľ ide o hodnoty prachových častíc, vzhľadom na ukončenie vykurovacej sezóny. V prvej a poslednej dekáde mesiaca sa boli namerané vysoké hodnoty prízemného ozónu.

Prekročenia informačného ani výstražného prahu neboli zaznamenané pre žiadnu znečisťujúcu látku.

5 VYSVETLIVKY

5.1.1 Vysvetlivky skratiek aglomerácií a zón

BA	aglomerácia Bratislava,
KE	aglomerácia Košice (územie mesta Košíc a obcí Bočiar, Haniska, Sokoľany a Veľká Ida),
BSK	zóna Bratislavský kraj (územie Bratislavského kraja okrem Bratislavy),
TT	zóna Trnavský kraj,
BB	zóna Banskobystrický kraj,
NR	zóna Nitriansky kraj,
TN	zóna Trenčiansky kraj,
PO	zóna Prešovský kraj,
KSK	zóna Košický kraj (územie Košického kraja okrem územia mesta Košíc a obcí Bočiar, Haniska, Sokoľany a Veľká Ida),
ZA	zóna Žilinský kraj.

AMS	automatická monitorovacia stanica
CO	oxid uhoľnatý
NO ₂	oxid dusičitý
O ₃	ozón
PM	tuhé častice
SO ₂	oxid siričitý

Referenčné obdobie

Na väčšine staníc sa referenčným obdobím rozumie priemer mesačných koncentrácií za roky 2017 – 2025. Monitorovacie stanice BA Púchovská, Pezinok, Rovinka, Rohožník, Senec, Lučenec, Komárno, Plášťovce, Poprad, Bardejov, Trebišov, Púchov, Sered' a Liptovský Mikuláš majú referenčné obdobie kratšie (2020, 2021-2025), a to z dôvodu neskoršieho začiatku prevádzky týchto staníc.

V tomto dokumente sú spracované údaje, ktoré neprešli finálnou validáciou.